

Obtener resultados

1 La pestaña **Resumen** se muestra automáticamente cuando se inicia la prueba. Seleccione una pestaña para obtener resultados de prueba adicionales.

El botón **Detener** se muestra cuando la prueba está en funcionamiento.

Los botones de control de la prueba se configuran según la aplicación y el estado de la prueba.

Inyección de Alarmas/errores

1 Pulse la pestaña **Alarmas/errores**.

Da más información sobre el grupo alarmas/errores.

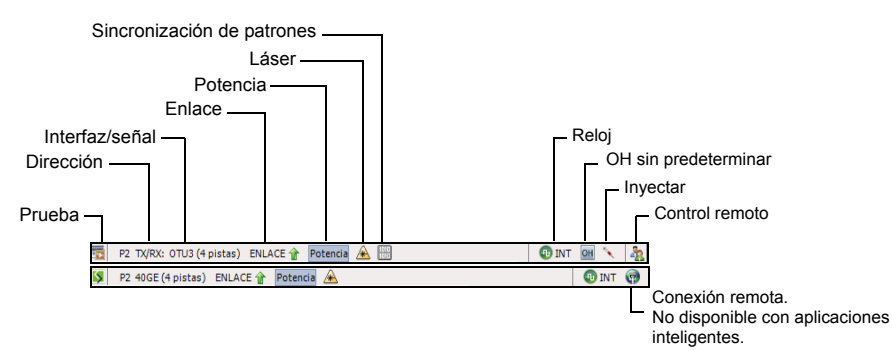
3 Seleccione la alarma o el error que inyectar y sus parámetros.

4 Pulse **Inyectar**.

Oculta la selección de alarmas o errores.

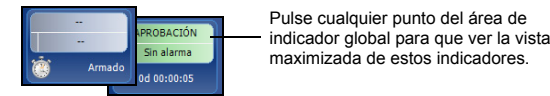
2 Pulse para seleccionar una alarma o un error.

Barra de estado



Indicador global

El indicador global muestra el veredicto global de aprobación/fallo, alarma global, el temporizador y la duración de la prueba.



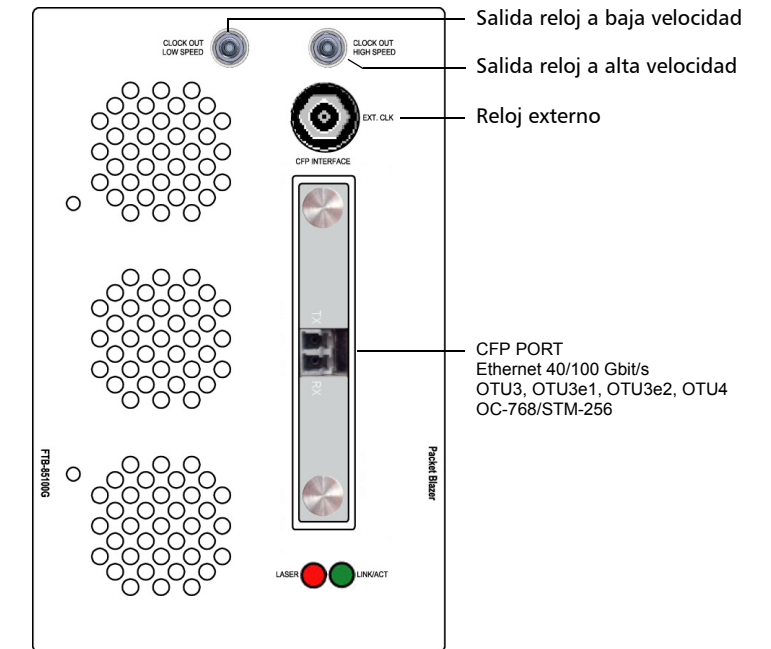
Botones de control de la prueba

	Iniciar TX	Inicia la prueba. Disponible cuando la prueba no se está ejecutando.
	Detener TX	Detiene la prueba. Disponible cuando la prueba se está ejecutando. Habilita la generación de tráfico e inicia la prueba. Disponible con Gen y mon tráfico.
	Guardar Cargar	Guarda, carga, importa, exporta y elimina archivos de la configuración. Disponible cuando la prueba no se está ejecutando.
	Informe	Guarda, abre, importa, exporta y elimina informes de pruebas. Disponible cuando la prueba se está ejecutando o se detiene, pero la generación de informes (guardar) solo es posible cuando la prueba está detenida.
	Láser encendido	Indica que el control láser está encendido (para al menos un carril para la interfaz paralela); el botón del láser tiene un borde rojo. Al tocar este botón el láser se apagará (para todos los carriles para la interfaz paralela).
	Láser apagado	Indica que el control láser está apagado (para todos los carriles para la interfaz paralela). Al tocar este botón el láser se activará inmediatamente emitiendo una señal láser óptica (en todos los carriles para la interfaz paralela).
	Restablecer	Elimina resultados, estadísticas y contenido de registro. Disponible cuando la prueba se está ejecutando.
	Inyectar	Inyecta alarmas o errores que se basan en la configuración del botón "Inyectar" de los resultados de la pestaña "Alarmas/errores".
	Descubrir remoto	Descubre y se conecta a un módulo remoto que pone en bucle el tráfico mediante Bucle inteligente o Conjunto de pruebas dual (DTS).

Evaluación de rendimiento 1/2/3/4 de capa completamente integrada de servicios de red y equipo de 40 Gbit/s y 100 Gbit/s Ethernet, SONET/SDH y red de transporte óptico (OTN).

Interfaces físicas

Conecte con cuidado los cables de fibra óptica a los puertos IN (RX) y OUT (TX) del transmisor.



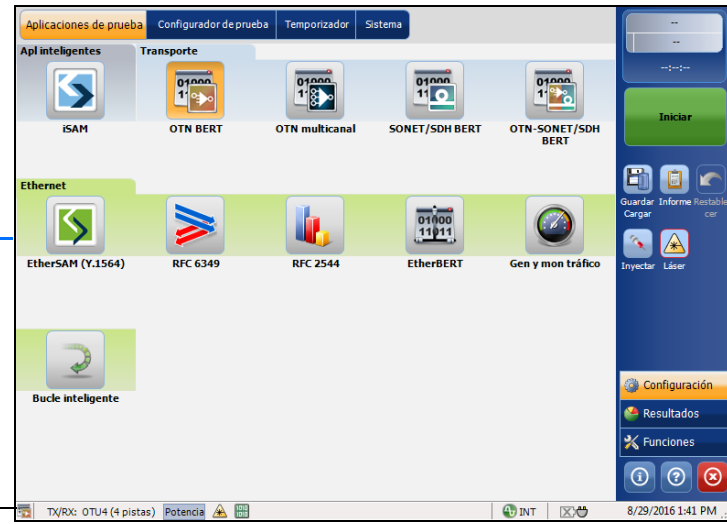
Inicio de la aplicación

En **ToolBox**, pulse el icono del módulo.

Selección, configuración e inicio de una prueba

Pulse alguna aplicación de prueba.

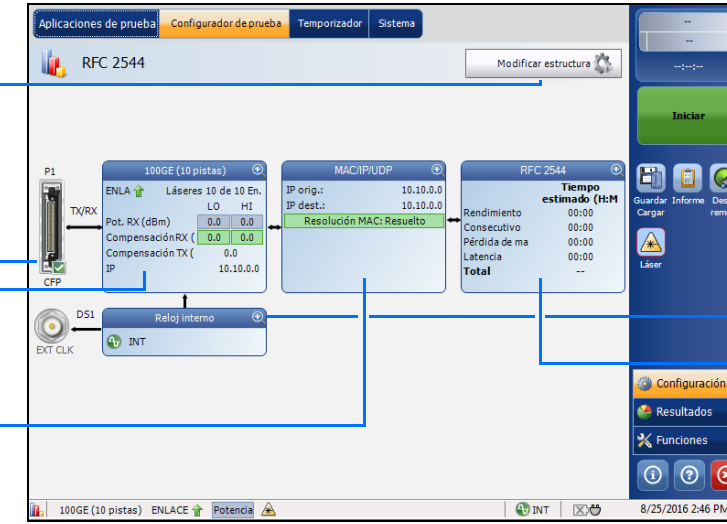
1



Barra de estado

Para Transporte y Ethernet:

- 2 Pulse el botón **Modificar estructura** para establecer la estructura básica de la prueba, como la interfaz/tasa, el conector, etc.
- 3 Para la interfaz CFP, compruebe la marca de verificación de validación óptica de CFP que indica que el CFP coincide con la tasa/interfaz configurada.
- 4 Pulse el bloque de la interfaz para configurar los parámetros interfaz o señal. Asegúrese de que el enlace está en funcionamiento y de que el nivel de potencia (cuando es compatible) está presente en la barra de estado antes de continuar al siguiente paso.
- 5 Pulse el bloque del protocolo para configurar el marco y sus parámetros para las aplicaciones de prueba Ethernet o la señal incrustada para las aplicaciones de prueba de transporte. Este bloque no está presente en todas las pruebas.



8

Pulse el botón **Iniciar** para iniciar la prueba.

7

Pulse el bloque del reloj para configurar la sincronización de reloj.

6

Nota: Para realizar pruebas avanzadas, pulse el botón **Funciones**. Este bloque no está presente en todas las pruebas.

Para aplicaciones inteligentes:

- 2 En el bloque **Local** seleccione los parámetros básicos del puerto o haga clic en **Más** para acceder a todos los ajustes. Asegúrese de que el enlace está en funcionamiento y de que el nivel de potencia (cuando es compatible) está presente en la barra de estado antes de continuar al siguiente paso.
- 3 En el bloque **Red** seleccione los parámetros básicos de la prueba o haga clic en **Más** para acceder a todos los ajustes.
- 4 Seleccione el modo de operación remoto: **Conjunto de prueba dual**, **Bucle remoto** o **Bucle manual**.
- 5 En el bloque **Remoto** seleccione los parámetros básicos del remoto o haga clic en **Más** para acceder a todos los ajustes.

6

Pulse el botón **Iniciar** para iniciar la prueba.

