

## Signification des autres voyants

	<ul style="list-style-type: none"> <li>Vert, fixe : l'appareil est en marche.</li> <li>Vert, clignotant : l'appareil est en mode veille ou veille prolongée.</li> </ul>
	<ul style="list-style-type: none"> <li>Vert : l'appareil fonctionne correctement et est prêt.</li> <li>Vert, clignotant : l'appareil est en cours d'initialisation.</li> <li>Jaune : erreur matérielle non critique détectée.</li> <li>Rouge : erreur matérielle critique détectée.</li> </ul>
	Allumé : des opérations de lecture ou d'écriture sont actuellement effectuées sur le disque dur.

## Retrait de modules

Appuyez sur ce bouton pour préparer le module correspondant à être retiré en toute sécurité.  
OU  
Cliquez sur le bouton dans ToolBox X.



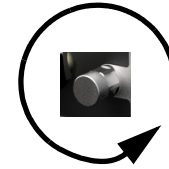
1

2 Patientez jusqu'à ce que le voyant H/S soit bleu fixe.



### MISE EN GARDE

Si votre appareil est en marche, patientez jusqu'à ce que le statut du module dans ToolBox X soit défini sur « Retirer en toute sécurité », ou bien que le voyant H/S du panneau avant de l'appareil soit bleu fixe.



3 Tournez les vis de fixation dans le sens inverse des aiguilles d'une montre jusqu'à ce qu'elles soient desserrées (ne les enlevez pas entièrement).



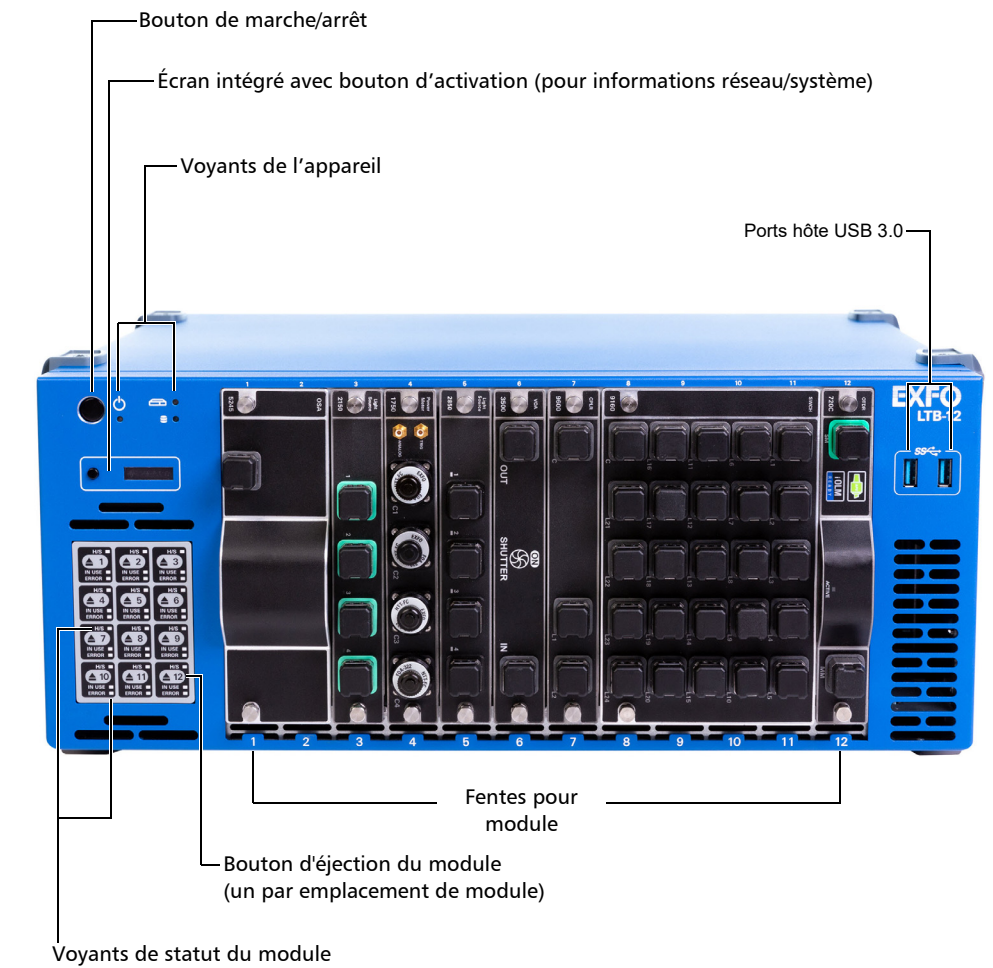
Vis de fixation (peuvent être utilisées comme poignées afin de retirer le module en toute sécurité)

4 Tenez le module par ses côtés ou par les vis de fixation (et non PAS par les connecteurs optiques) et retirez-le.

© 2020 EXFO Inc. Tous droits réservés.  
Imprimé au Canada (2020-10)  
Réf. : 1080387 Version : 1.0.0.1



## Accès aux connecteurs et aux ports



Pour plus de renseignements, reportez-vous au guide de l'utilisateur.



## Configuration de votre appareil au premier démarrage

**1** Depuis un ordinateur (portable), rendez-vous sur <http://www.exfo.com/fr/logiciels/exfo-apps>.



**2** Dans l'onglet **PC Software** (Logiciels PC), cherchez l'application AMT Remote Access, et téléchargez-la.

**3** Double-cliquez sur le fichier que vous venez de télécharger pour démarrer l'installation, et suivez les instructions à l'écran.



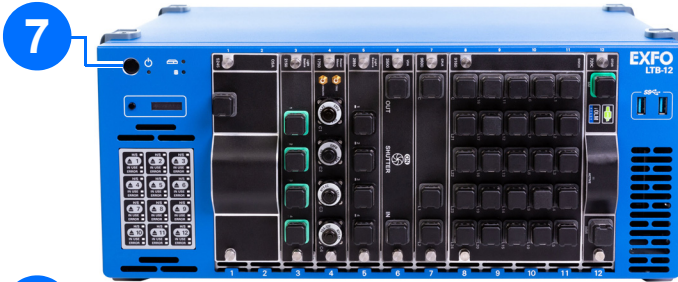
**4** Connectez le cordon d'alimentation fourni à l'appareil, et branchez-le à une prise de courant.

**5** Basculez l'interrupteur principal en position sous tension.

**6** Connectez une extrémité d'un câble réseau au port de gestion de l'appareil et l'autre à un port Ethernet de l'ordinateur.



Appuyez sur ce bouton pour mettre l'appareil sous tension.



**8** Sur l'ordinateur, démarrez l'application AMT Remote Access.

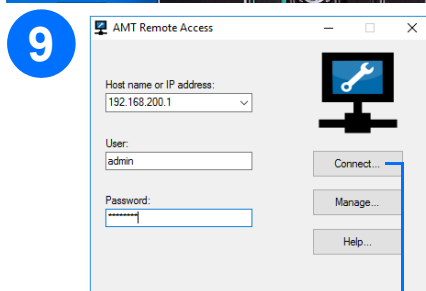
Adresse IP de l'appareil  
Si nécessaire, appuyez sur le bouton d'activation.

Bouton d'activation de l'écran



Saisissez les informations de connexion :  
L'adresse IP statique par défaut est : 192.168.200.1. L'adresse IP est également visible depuis l'écran intégré, situé à l'avant de l'appareil.

Le nom d'utilisateur par défaut est : admin.  
Le mot de passe par défaut est : !Exfo123.



Cliquez pour avoir accès à l'appareil et aux applications comme si vous étiez face à l'appareil équipé d'un moniteur, d'un clavier et d'une souris.

**Note:** Vous devrez peut-être modifier l'adresse IP de l'ordinateur pour vous assurer que l'ordinateur et l'appareil peuvent « se reconnaître ». L'adresse IP de l'ordinateur doit être comprise dans la même plage d'adresses que l'adresse IP de l'appareil (par ex. : 192.168.200.20).

**Note:** Si plusieurs appareils sont connectés au même réseau avec l'adresse IP statique par défaut, vous devrez peut-être modifier les adresses IP de ces appareils pour éviter tout problème de connexion (accès au mauvais appareil).

**11** Suivez les instructions à l'écran. La documentation utilisateur sera accessible pendant la configuration.

## Insertion de modules



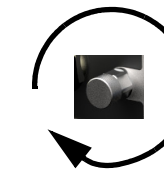
### MISE EN GARDE

Pour éviter d'endommager l'appareil, utilisez-le uniquement avec les modules approuvés par EXFO (consultez les caractéristiques techniques de l'appareil).

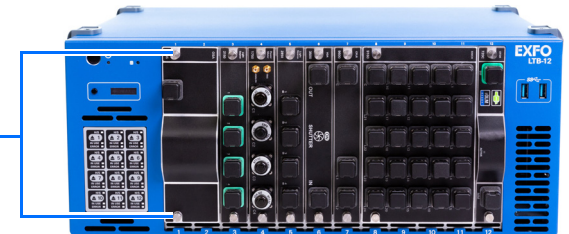
**1** Placez le module à la verticale de façon à ce que les broches des connecteurs se retrouvent à l'arrière, et que les extrémités en saillie soient sur la gauche.

**2** Insérez les extrémités en saillie du module dans les rainures et poussez jusqu'au fond.

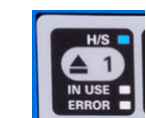
**Note:** Il n'est pas nécessaire d'éteindre votre appareil avant d'y insérer un module.



**3** Tournez les deux vis de fixation dans le sens des aiguilles d'une montre pour maintenir le module en place. Sa façade doit être alignée au panneau avant de l'appareil.



## Signification des voyants de statut du module



### H/S (voyant bleu)

- ▶ Clignotant : le module est en état de transition (soit préparé en vue de son retrait, soit détecté par le système).
- ▶ Fixe : le module peut être retiré en toute sécurité.

### IN USE (voyant vert)

- ▶ Clignotant : un test ou une mesure utilisant le module est en cours.
- ▶ Fixe : le module est en cours d'utilisation.

### ERROR (voyant rouge)

- Fixe : le module a rencontré une erreur.