


## 了解其他 LED 灯的含义



- ▶ 绿色亮起：设备已开启。
- ▶ 绿色缓慢闪烁：设备处于休眠模式。
- ▶ 绿色快速闪烁：设备处于睡眠模式。
- ▶ 绿色：设备正常工作且准备就绪。
- ▶ 绿色闪烁：设备正在初始化。
- ▶ 黄色：检测到非关键硬件错误。
- ▶ 红色亮起：检测到关键硬件错误。
- ▶ 亮起：硬盘当前正在执行读或写操作。

## 取出模块

按下以安全地取出相应的模块。

或在 ToolBox X 中，单击  按钮。

1



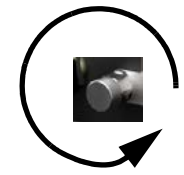
2

等到 H/S LED 灯呈蓝色亮起。



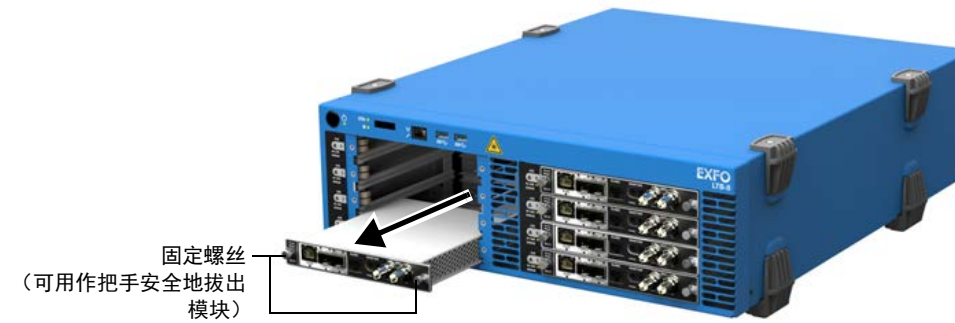
## 注意

如果设备已开启，需要等到 ToolBox X 中的模块状态变为“Safe to Remove”（可安全取出），或者设备前面板上的 H/S LED 灯呈蓝色亮起。



3

逆时针拧松两颗固定螺丝（不要完全取出）。

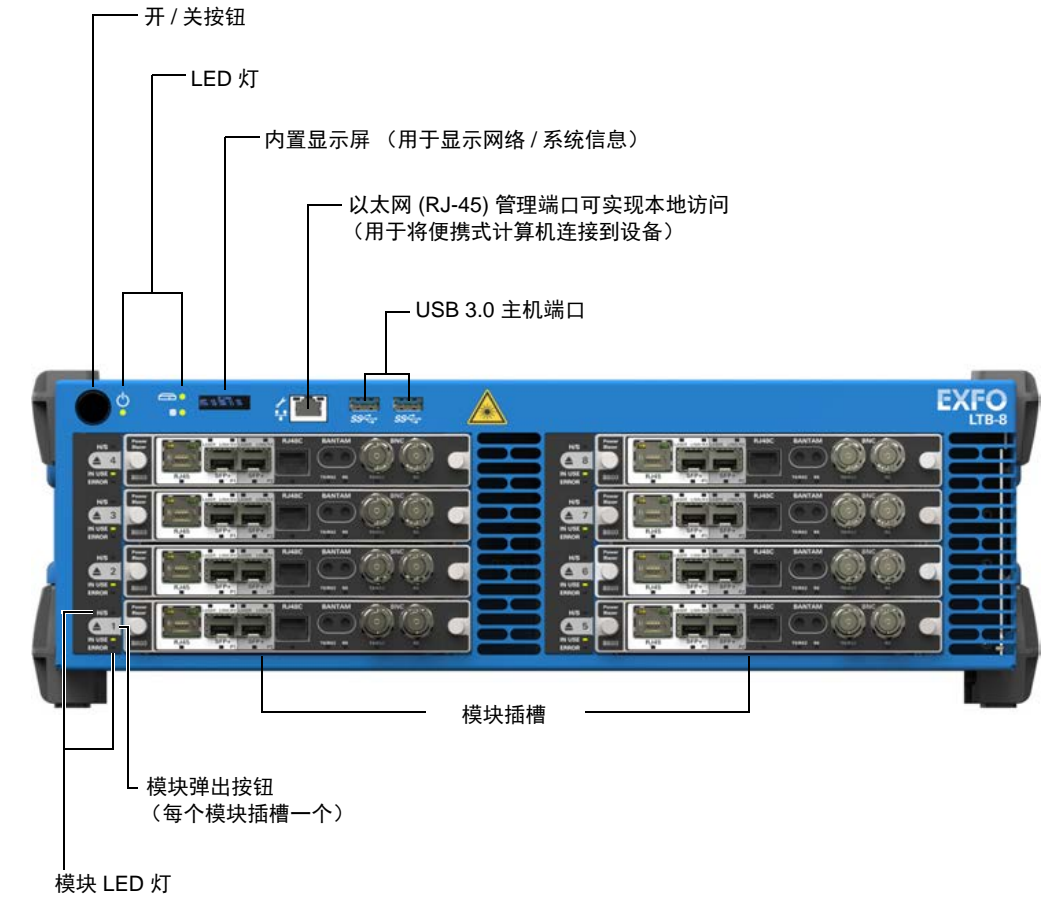


固定螺丝  
(可用作把手安全地拔出  
模块)

4

抓住模块两侧或固定螺丝（不能抓连接器），将其拔出。

## 接口和端口



© 2016 EXFO Inc. 保留所有权利。  
加拿大印刷 (2016-11)  
P/N: 1070671 版本: 1.0.0.1



**EXFO**  
EXPERTISE REACHING OUT

有关详细信息，  
请参阅用户指南。

**EXFO**  
EXPERTISE REACHING OUT

## 首次启动时配置设备

1 在便携式计算机上，访问 <http://www.exfo.com/zh/software/exfo-apps>。



2 在“PC Software”（PC 软件）下，找到并下载 AMT Remote Access 程序。

3 双击下载的文件开始安装，并按照屏幕提示操作。

将随附的电源线连接到设备和电源插座。

4



主电源开关的 LED 灯

将主电源开关拨至“开”位置（其 LED 灯应亮起）。

5

6 将网线的一端连接到设备正面或背面的管理端口，将另一端连接到计算机的以太网端口。



按下打开设备。

7



8 在计算机上启动 AMT Remote Access 程序。

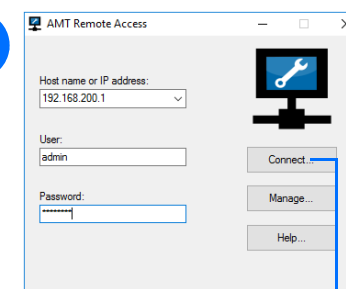


设备的当前 IP 地址



输入连接信息：  
默认静态 IP 地址：192.168.200.1。该 IP 地址还会显示在设备正面的内置显示屏上。  
默认用户名：admin  
默认密码：!Exfo123

9



注意：为确保计算机和设备可以互相通信，您可能需要修改计算机的 IP 地址。计算机的 IP 地址必须在设备的 IP 地址范围内（例如：192.168.200.20）。

注意：如果多台设备使用默认静态 IP 地址连接到同一个网络，则您可能需要修改这些设备的 IP 地址，以避免连接问题（无法访问正确的设备）。

单击此按钮就可以像设备连接了显示器、键盘和鼠标时一样访问设备和程序。

10

11 按照屏幕提示操作。在设置过程中可访问用户文档。

## 插入模块



### 注意

为避免损坏您的设备，请仅将其与 EXFO 认可的模块一起使用（请参阅设备的技术规格）。

1 将模块水平放置，使连接器管脚位于后部，凸边朝上。



2

将模块的凸边插入凹槽中并一直推入到底部。

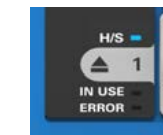
注意：插入模块之前无需关闭设备。



3

顺时针拧紧两颗固定螺丝，将模块固定到位。模块的面板应该与设备的前面板平齐。

## 了解模块 LED 灯的含义



H/S（蓝色 LED 灯）

- ▶ 闪烁：模块处于转换状态（正准备取出，或系统正在检测模块）。
- ▶ 亮起：模块可安全取出。

IN USE（绿色 LED 灯）

- ▶ 闪烁：正在使用模块进行测试或测量。
- ▶ 亮起：模块正被使用。

ERROR（红色 LED 灯）

- ▶ 亮起：模块出现错误。