





了解其他 LED 灯的含义

| | |
|---|---|
|  | <ul style="list-style-type: none"> ▶ 绿色亮起：设备已开启。 ▶ 绿色闪烁：设备处于睡眠或休眠模式。 |
|  | <ul style="list-style-type: none"> ▶ 绿色：设备正常工作且准备就绪。 ▶ 绿色闪烁：设备正在初始化。 ▶ 黄色：检测到非关键硬件错误。 ▶ 红色亮起：检测到关键硬件错误。 |
|  | <ul style="list-style-type: none"> ▶ 亮起：硬盘当前正在执行读或写操作。 |

取出模块

按下以安全地取出相应的模块。
或在 ToolBox X 中，单击  按钮。

1



2

等到 H/S LED 灯呈蓝色亮起。



注意

如果设备已开启，需要等到 **ToolBox X** 中的模块状态变为“**Safe to Remove**”（可安全取出），或者设备前面板上的 **H/S LED** 灯呈蓝色亮起。



3

逆时针拧松两颗固定螺丝（不要完全取出）。

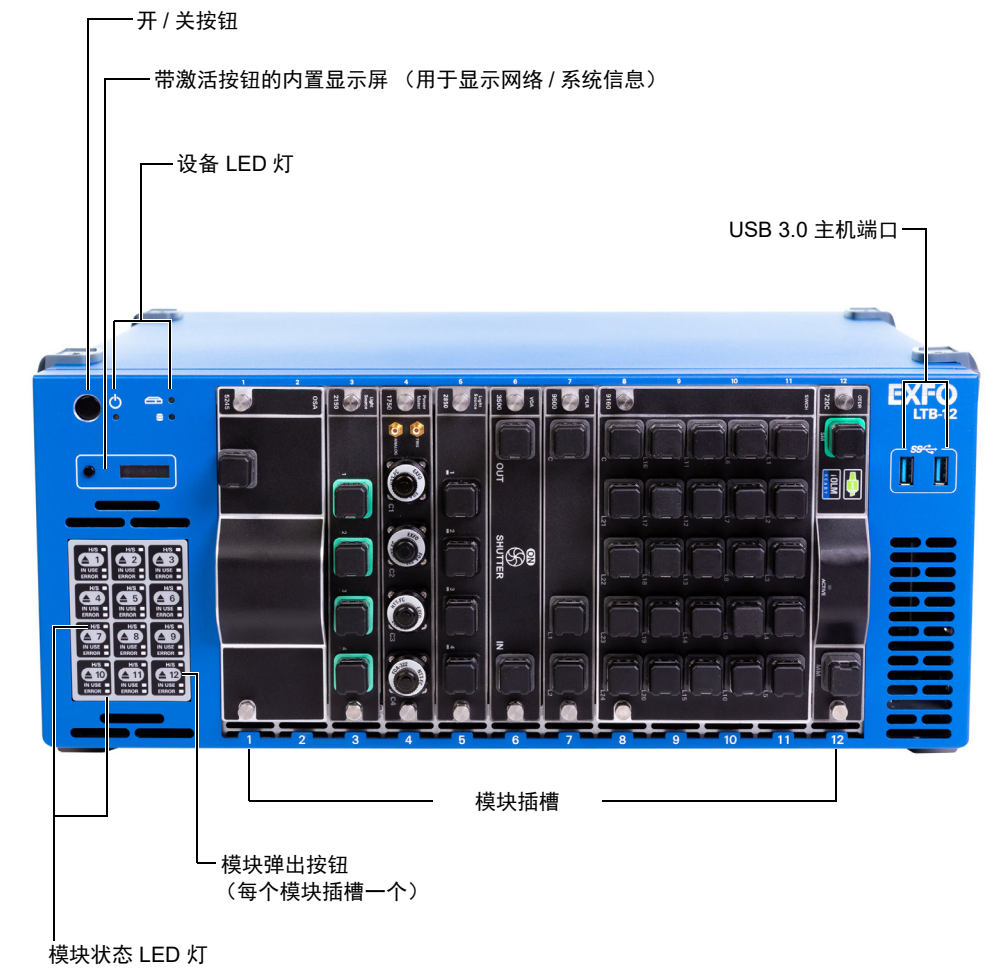


固定螺丝
（可用作把手安全地拔出
模块）

4

抓住模块两侧或固定螺丝（不能抓光连接器），将其拔出。

接口和端口



© 2020 EXFO Inc. 保留所有权利。
加拿大印刷（2020-10）
P/N: 1080388 版本: 1.0.0.1



EXFO

有关详细信息，
请参阅用户指南。

EXFO

首次启动时配置设备

1 在便携式计算机上，访问 <http://www.exfo.com/zh/software/exfo-apps>。



2 在“PC Software”（PC 软件）下，找到并下载 AMT Remote Access 程序。

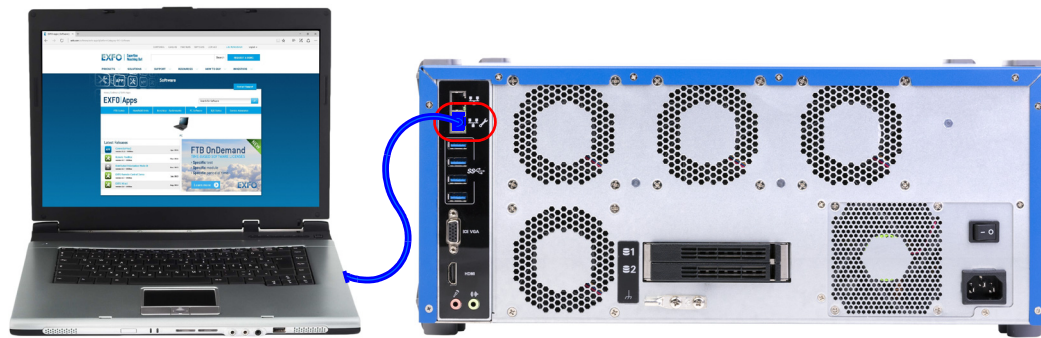
3 双击下载的文件开始安装，并按照屏幕提示操作。



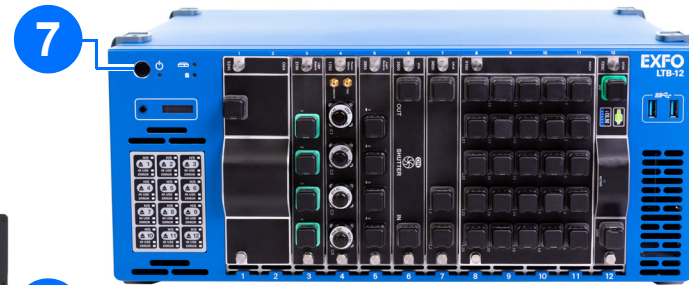
4 将随附的电源线连接到设备和电源插座。

5 将主电源开关拨到“开”位置。

6 将网线的一端连接到设备的管理端口 (Mgmt)，将另一端连接到计算机的以太网端口。



按下打开设备。



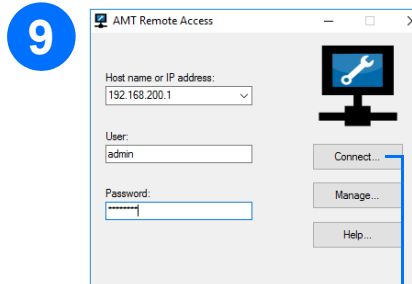
8 在计算机上启动 AMT Remote Access 程序。



设备的当前 IP 地址
如有必要，按激活按钮。

显示激活按钮

输入连接信息：
默认静态 IP 地址：192.168.200.1。该 IP 地址还会显示在设备正面的内置显示屏上。
默认用户名：admin
默认密码：!Exfo123



单击此按钮就可以像设备连接了显示器、键盘和鼠标时一样访问设备和程序。

注意：为确保计算机和设备可以互相通信，您可能需要修改计算机的 IP 地址。计算机的 IP 地址必须在设备的 IP 地址范围内（例如：192.168.200.20）。

注意：如果多台设备使用默认静态 IP 地址连接到同一个网络，则您可能需要修改这些设备的 IP 地址，以避免连接问题（无法访问正确的设备）。

11 按照屏幕提示操作。在设置过程中可访问用户文档。

插入模块



注意

为避免损坏您的设备，请仅将其与 EXFO 认可的模块一起使用（请参阅设备的技术规格）。

1 将模块垂直放置，使连接器管脚位于后部，凸边位于左侧。



2 将模块的凸边插入凹槽中并一直推入到底部。

注意：插入模块之前无需关闭设备。



3 顺时针拧紧两颗固定螺丝，将模块固定到位。模块的面板应该与设备的前面板平齐。

了解模块状态 LED 灯的含义



H/S (蓝色 LED 灯)

- ▶ 闪烁：模块处于转换状态（正准备取出，或系统正在检测模块）。
- ▶ 亮起：模块可安全取出。

IN USE (绿色 LED 灯)

- ▶ 闪烁：正在使用模块进行测试或测量。
- ▶ 亮起：模块正被使用。

ERROR (红色 LED 灯)

- ▶ 亮起：模块出现错误。